

Hans Sitt

**METODĂ PRACTICĂ
DE VIOLĂ**

Ediție îngrijită de Corneliu Mereș



Metodă practică de violă

Prefață

Noua revizuire a Metodei de violă de Hans Sitt lărgeste în primul rînd substanțial textul original. Ediția de față a fost completată cu cîteva studii melodice și o anexă cuprinzînd o selecție de pasaje importante și dificile din literatura pentru muzica de cameră și orchestră.

Deoarece există culegeri foarte bune de studii pentru orchestră din lucrările lui Richard Wagner și Richard Strauss, editorul s-a limitat, în domeniul operei, numai la solo-ul de violă din „Freischütz” de C. M. v. Weber.

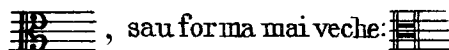
Cerințele mari la care trebuie să facă față instrumentistul în muzica de cameră și de orchestră presupune că numai acela, care ca violonist îndeplinește condițiile tehnice ale degetelor și al arcușului și care stăpînește studiile de dificultate medie de P. Kreutzer, să se dedice studiului violei.

Introducere

Viola (numită și Bratsche sau Alto) aparține grupului instrumentelor de coarde. Forma ei este aceea a unei viori de dimensiuni mai mari și are tot patru coarde acordate în cvinte.



Pentru scrierea notelor se folosește cheia de alto sau de do (pe linia a treia a portativului).



De la nota sol² în sus se folosește cheia de sol :



Registrul sonor al violei este următorul :



* Acordajul violei este cu o cvintă mai jos decît cel al viorii. Notele în cheia de alto în comparație cu cele în cheia de sol :



Explicația semnelor

- - - = détaché	III = coarda Sol
. . . = staccato	IV = coarda Do
∩ ∩ ∩ = martellato	J.S. = jumătatea superioară a arcușului
∩ = arcușul în jos	J.I. = jumătatea inferioară a arcușului
V = arcușul în sus	T = talon
I = coarda La	M = mijlocul arcușului
II = coarda Re	V = vârful arcușului

Așezarea degetelor pe coarde în poziția întâi

Coarda Do

0 do 1 re 2 mi 3 fa 4 sol 3 fa 2 mi 1 re 0 do

Coarda Sol

0 sol 1 la 2 si 3 do 4 re 3 do 2 si 1 la 0 sol

Coarda Re

0 re 1 mi 2 fa 3 sol 4 la 3 sol 2 fa 1 mi 0 re

Coarda La

0 la 1 si 2 do 3 re 4 mi 3 re 2 do 1 si 0 la

Gama în Do major *

0 1 2 3 0 1 2 3 0 1 2 3 0 1 2 3

4 3 2 1 4 3 2 1 4 3 2 1 4 3 2 1 0

* Se va studia cu valorile de note: ○; ♩; ♪; = arcuș întreg

♩; ♩; ♩ = J.S; J.I; T; M; V; Détaché și legato în mișcări și nuanțe diferite.

Poziția II

Întinderea poziției II

Coarda Do

Coarda Sol



Coarda Re

Coarda La



Game

Fa major



Sol major



Mi minor



La major



Fa# minor

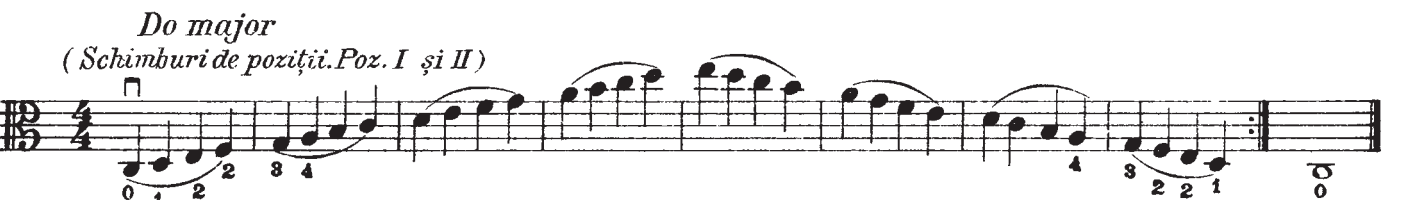


Mi major



Do major

(Schimburi de poziții. Poz. I și II)



Poziția IV

Întinderea poziției IV

Coarda Do Coarda Sol Coarda Re Coarda La

Coarda La Coarda Re Coarda Sol Coarda Do

Game

Sol major

Sol minor

La b major

La major

La minor

Si b major

a. (Schimburi de poziții I-IV)
Do major

b. (Schimburi de poziții: I-III-IV)
Re major

a. (Poz. I-II-IV)

b. (Poz. I-III-IV)

Poziția V

Întinderea poziției V

Coarda Do Coarda Sol Coarda Re Coarda La

Coarda La Coarda Re Coarda Sol Coarda Do

La major Game

La minor

Si b major

Si b minor

Si major

Si minor

(Schimburi de pozitii : I-III-V)

Fa major

Sol major

VI
IV
II
I
III
IV
VI restex
IV
II

Poziția VII Întinderea poziției VII

Coarda Do Coarda Sol Coarda Re Coarda La

Coarda La Coarda Re Coarda Sol Coarda Do

Do major

Do minor

Re major

Re minor

Si major

Si minor

Trisonuri (Arpegii)

Do major *Do minor*

Reb major

Do# minor *Re major*

Re minor

Mib major *Mib minor*

Mi major

Grupetul

Grupetul, format din patru note, poate fi plasat fie deasupra unei singure note, fie între două note. În primul caz, se începe cu nota superioară, iar în cel de-al doilea caz, cu nota principală a cărei valoare se va scurta. Când se află între o notă punctată și o notă cu o valoare mai mică, grupetul trebuie să se termine în timpul duratei punctului.

Se notează:



Se execută:



Andante

36 *p dolce*



Two staves of musical notation for guitar. The first staff contains several measures of arpeggiated chords with fingerings such as 2 4, 0 1 2 4, 1 3, 1 3, 1 2, 1 3, and 1 3. The second staff continues the patterns with fingerings like 1 3, 1 3, 2 4, 2 4, 2 4, 1 3, 2 4, 1 3, 2 4, and 0 3.

Exerciții în acorduri și arpegii

Se execută: *f*

Andante

Musical notation for the Andante exercise. It features a 2/2 time signature and a forte (*f*) dynamic marking. The notation consists of a single staff with a series of chords and arpeggiated figures.

Moderato*

Musical notation for the Moderato* exercise. It features a 3/4 time signature and a forte (*f*) dynamic marking. The notation consists of three staves with a series of chords and arpeggiated figures.

Moderato*

Musical notation for the second Moderato* exercise. It features a 4/4 time signature and a forte (*f*) dynamic marking. The notation consists of three staves with a series of chords and arpeggiated figures, including various fingerings and accidentals.

* Se va studia cu arcușul mereu în jos, apoi succesiv □, ∨ ; în *f* și *mf* acordurile se vor executa și simultan în *p* și *mp* acordurile se vor executa poco arpeggiato.

din Serenada Op.8

L. van Beethoven

Andante quasi Allegretto

espr.

cresc.

dolce

mf

cresc.

f dim. p

din Serenada pentru flaut, violina și violă Op.25

L. van Beethoven

Andante con variazioni

espr.

cresc.

p

dolce

cresc.

p

f sf dolce

din Cvartetul de coarde Op.51 nr.2

Allegro non troppo

J. Brahms

p
mezza voce sempre e grazioso
mezza voce sempre
cresc.

din Cvartetul de coarde Op.67

J. Brahms

Vivace

p
Agitato (Allegretto non troppo)
poco f espr.
f
f
p